

STRATEGIA ROZWIĄZYWANIA PROBLEMÓW SPOŁECZNYCH MIASTA LUBARTÓW DO 2015 ROKU

Wstęp

Zadania publiczne, będące w gestii samorządów, coraz częściej zostają podporządkowane długofalowej polityce rozwoju lokalnego i z góry ustalonym celom. Rozwój lokalny rozumiany jest w samorządzie jako rozwój społeczno-gospodarczy, maksymalizujący ogólne efekty społeczne, w którym uczestniczą osoby indywidualne, organizacje i instytucje. Aby był on spójny i satysfakcjonujący dla społeczności lokalnej oraz kompleksowy i efektywny, wymaga od władz samorządowych wyznaczenia konkretnych zadań oraz późniejszej koordynacji i oceny przebiegu ich realizacji. Dokumentem i zarazem narzędziem służącym do wprowadzenia w życie długofalowego planu rozwoju jest strategia.

Strategia rozwiązywania problemów społecznych jest dokumentem, który w sposób bardziej szczegółowy odwołuje się do określonej sfery zadań publicznych. Jest ona opracowaniem branżowym określającym główne kierunki działań polityki społecznej, mających na celu podniesienie jakości życia członków wspólnoty samorządowej, począwszy od zdiagnozowanych problemów, do stanu oczekiwanego przez mieszkańców.

Strategia Rozwiązywania Problemów Społecznych Miasta Lubartów została opracowana w celu podejmowania właściwych decyzji w sferze spraw społecznych przez władze miasta. Wskazuje ona kierunki działań, mające istotne znaczenie dla zapewnienia bezpieczeństwa społecznego mieszkańców Lubartowa, a w szczególności grup zagrożonych wykluczeniem społecznym. Jednak ze względu na zmieniające się uwarunkowania zarówno wewnątrz gminy, jak i w jej otoczeniu, konieczne jest wprowadzenia zmian

ukierunkowujących działania w zakresie przeciwdziałania i rozwiązywania problemów społecznych.

Celem nowelizacji Strategii jest określenie aktualnych kierunków społecznych przemian miasta. Świadome i kompetentne sterowanie zachodzącymi w Lubartowie procesami, ma służyć realizacji długofalowych celów strategicznych, zgodnych z przyjętą wizją społecznego rozwoju. Przyczyni się to do koordynacji działań podejmowanych z inicjatywy różnych grup i podmiotów.

Znowelizowana Strategia jest odpowiedzią na zagrożenia i słabości, które zdiagnozowano w sferze społecznej. Dzięki temu mieszkańcy miasta – odbiorcy i adresaci działań określonych w dokumencie strategicznym – mają możliwość znalezienia się w strefie pozbawionej zagrożeń. Gwarantem tego jest realizacja zapisanych w dokumencie programów i projektów pozwalających osiągnąć wyznaczone cele strategiczne, a tym samym zrealizować misję Strategii Rozwiązywania Problemów Społecznych Miasta Lubartów.

1. Determinanty prawne i dokumenty strategiczne

Obowiązek opracowania Strategii wynika wprost z art. 17 ust. 1 ustawy z dnia 12 marca 2004 r. o pomocy społecznej¹. Różnorodność problemów społecznych występujących w Lubartowie, powoduje konieczność wzięcia pod uwagę, także innych aktów prawnych, które mają istotny wpływ na konstrukcję dokumentu i realizację zadań społecznych w przyszłości. Istotne jest również uwzględnienie aktualizacji tych, które obowiązywały dotychczas. Są to m.in.:

- ✓ ustawa z dnia 24 kwietnia 2003 r. o działalności pożytku publicznego i o wolontariacie (Dz. U. Nr 96, poz. 873 z późn. zm.);
- ✓ ustawa z dnia 13 czerwca 2003 r. o zatrudnieniu socjalnym (Dz. U. Nr 122, poz. 1143 z późn. zm.);
- ✓ ustawa z dnia 20 kwietnia 2004 r. o promocji zatrudnienia i instytucjach rynku pracy (Dz. U. z 2008 r. Nr 69, poz. 415 z późn. zm.);
- ✓ ustawa z dnia 26 października 1982 r. o wychowaniu w trzeźwości i przeciwdziałaniu alkoholizmowi (Dz. U. z 2007 r., Nr 70, poz. 473 z późn. zm.);
- ✓ ustawa z dnia 27 sierpnia 1997 r. o rehabilitacji zawodowej i społecznej oraz zatrudnianiu osób niepełnosprawnych (Dz. U. z 2008 r. Nr 14, poz. 92);
- ✓ ustawa z 28 listopada 2003 r. o świadczeniach rodzinnych (Dz. U. z 2006 r., Nr 139, poz. 992 z późn. zm.);

¹ Ustawa z dnia 12 marca 2004 r. o pomocy społecznej (Dz. U. Nr 64, poz. 593 z późn. zm.).

- ✓ ustawa z dnia 29 lipca 2005 r. o przeciwdziałaniu narkomanii (Dz. U. Nr 179, poz. 1485 z późn. zm.);
- ✓ ustawa z dnia 29 lipca 2005 r. o przeciwdziałaniu przemocy w rodzinie (Dz. U. Nr 180, poz. 1493).

Nowelizując Strategię, należy uwzględnić dokumenty programowe, w których akcentuje się konieczność zapewnienia dialogu społecznego i partnerskiej współpracy instytucji rządowych, samorządowych, organizacji pozarządowych oraz biznesu. Uznaje się także za niezbędną, partnerską współpracę z osobami podlegającymi wykluczeniu społecznemu. Wspomniane dokumenty to przede wszystkim:

- ✓ Narodowe Strategiczne Ramy Odniesienia;
- ✓ Program Operacyjny Kapitał Ludzki na lata 2007-2013;
- ✓ Narodowy Plan Rozwoju 2007-2013;
- ✓ Narodowa Strategia Integracji Społecznej;
- ✓ Krajowy Plan Działania na Rzecz Integracji Społecznej;
- ✓ Strategia Polityki Społecznej na lata 2007-2013;
- ✓ Strategia Polityki Społecznej Województwa Lubelskiego;
- ✓ Strategia Rozwoju Miasta Lubartów do 2015 r.

2. Źródła finansowania

Fundusze na realizację celów określonych w Strategii Rozwiązywania Problemów Społecznych Miasta Lubartów w latach 2007-2013, mogą pochodzić ze środków:

1. krajowych:

- ✓ rozdysponowanych przez organy administracji rządowej i samorządowej;
- ✓ kontraktu wojewódzkiego, będącego umową między rządem a władzami samorządowymi, w ramach której województwa otrzymują fundusze na realizację inwestycji z zakresu infrastruktury drogowej, systemu ochrony zdrowia, bazy oświatowo-wychowawczej, infrastruktury sportowej, turystyczno-wypoczynkowej, kulturalnej;
- ✓ sponsorów;
- ✓ beneficjentów.

2. unijnych, przede wszystkim:

- ✓ Europejskiego Funduszu Rozwoju Regionalnego (EFRR).
- ✓ Europejskiego Funduszu Społecznego (EFS);

Europejski Fundusz Rozwoju Regionalnego² to największy fundusz, którego celem jest wspieranie regionów, a dokładniej wyrównywanie różnic w stosunku do regionów bogatszych, lepiej rozwiniętych. EFRR finansuje wszystkie programy, które mają na celu pomoc opóźnionym w rozwoju obszarom, m.in.:

- ✓ inicjatywy na rzecz rozwoju lokalnego oraz zatrudnienia, jak też działalności małych i średnich przedsiębiorstw;
- ✓ rentowne inwestycje produkcyjne umożliwiające tworzenie lub utrzymywanie trwałego zatrudnienia;
- ✓ rozwój infrastruktury;
- ✓ rozwój turystyki oraz inwestycji w dziedzinie kultury;
- ✓ ochronę i poprawę stanu środowiska;
- ✓ rozwój społeczeństwa informacyjnego.

Dzięki inwestycjom w wyżej wymienionych dziedzinach finansowanych z EFRR, Unia Europejska wspiera rozwój i tworzenie nowych miejsc pracy, a także wpływa pozytywnie na rozwój gospodarki.

Europejski Fundusz Społeczny³ jest głównym instrumentem wspierającym działania podejmowane w ramach Europejskiej Strategii Zatrudnienia. Jego głównym zadaniem jest wspomaganie rozwoju sfery zatrudnienia poprzez promowanie zachowań przyczyniających się do zwiększenia szans zatrudnienia, warunków dla przedsiębiorczości, wyrównywania szans oraz inwestowania w zasoby ludzkie. Europejski Fundusz Społeczny pomaga rozwijać kwalifikacje osób, zwłaszcza tych, które mają szczególne trudności ze znalezieniem pracy, utrzymaniem dotychczasowej czy powrotem do pracy po dłuższej przerwie. Ponadto, wspiera państwa członkowskie Wspólnoty w ich staraniach we wdrażaniu nowych strategii, mających na celu zarówno systemowe likwidowanie przyczyn bezrobocia, jak i podnoszenie kwalifikacji osób już zatrudnionych.

Podejmowane w ramach EFS działania ukierunkowane są przede wszystkim na:

- ✓ promocję aktywnej polityki rynku pracy mającą na celu przeciwdziałanie i zapobieganie bezrobociu;
- ✓ przeciwdziałanie zjawisku wykluczenia społecznego;
- ✓ kształcenie ustawiczne;
- ✓ doskonalenie kadr gospodarki;
- ✓ rozwój przedsiębiorczości;

² www.funduszeurazne.gov.pl

³ www.roefs.pl

- ✓ zwiększenie dostępu i uczestnictwo kobiet na rynku pracy.

Ponadto Europejski Fundusz Społeczny wspiera zagadnienia horyzontalne (wspólne dla całego obszaru Wspólnoty i poszczególnych państw członkowskich) dotyczące rozwoju lokalnego, równości szans, rozwoju społeczeństwa informacyjnego oraz zrównoważonego rozwoju.

W latach 2007-2013 środki z Europejskiego Funduszu Społecznego współfinansują w Polsce jeden program - Program Operacyjny Kapitał Ludzki (PO KL). Warto podkreślić, że jest to największy w historii Wspólnot Europejskich, program współfinansowany ze środków EFS.

Program Operacyjny Kapitał Ludzki⁴ koncentruje się na wsparciu następujących obszarów: zatrudnienie, edukacja, integracja społeczna, rozwój potencjału adaptacyjnego pracowników i przedsiębiorstw. W sferze jego zainteresowań pozostają zagadnienia związane z budową sprawnej i skutecznej administracji publicznej wszystkich szczebli i wdrażanie zasady dobrego rządzenia. Celem głównym Programu jest wzrost zatrudnienia i spójności społecznej, a do jego osiągnięcia przyczynia się realizacja sześciu celów strategicznych, do których należą:

- ✓ podniesienie poziomu aktywności zawodowej oraz zdolności do zatrudnienia osób bezrobotnych i biernych zawodowo;
- ✓ zmniejszenie obszarów wykluczenia społecznego;
- ✓ poprawa zdolności adaptacyjnych pracowników i przedsiębiorstw do zmian zachodzących w gospodarce;
- ✓ upowszechnienie edukacji społeczeństwa na każdym etapie kształcenia przy równoczesnym zwiększeniu jakości usług edukacyjnych i ich silniejszym powiązaniu z potrzebami gospodarki opartej na wiedzy;
- ✓ zwiększenie potencjału administracji publicznej w zakresie opracowywania polityk i świadczenia usług wysokiej jakości oraz wzmocnienie mechanizmów partnerstwa;
- ✓ wzrost spójności terytorialnej.

Program składa się z 10. Priorytetów, realizowanych zarówno na poziomie centralnym jak i regionalnym. W ramach komponentu centralnego, środki przeznaczane są przede wszystkim na wsparcie efektywności struktur i systemów instytucjonalnych. Natomiast środki komponentu regionalnego, przeznaczane są na wsparcie dla poszczególnych osób i grup społecznych.

⁴ www.efs.gov.pl

Priorytety PO KL:

- I. Zatrudnienie i integracja społeczna;
- II. Rozwój zasobów ludzkich i potencjału adaptacyjnego przedsiębiorstw oraz poprawa stanu zdrowia osób pracujących;
- III. Wysoka jakość systemu oświaty;
- IV. Szkolnictwo wyższe i nauka;
- V. Dobre rządzenie;
- VI. Rynek pracy otwarty dla wszystkich;
- VII. Promocja integracji społecznej;
- VIII. Regionalne kadry gospodarki;
- IX. Rozwój wykształcenia i kompetencji w regionach;
- X. Pomoc techniczna.

Projekty zawarte w Strategii Rozwiązywania Problemów Społecznych Miasta Lubartów, określone na podstawie sformułowanych Programów Strategii, mogą być realizowane w ramach Programu Operacyjnego Kapitał Ludzki z wykorzystaniem środków komponentu regionalnego:

- I. Rynek pracy otwarty dla wszystkich – który ukierunkowany jest na: poprawę dostępu do zatrudnienia oraz wspieranie aktywności zawodowej w regionie; wsparcie oraz promocję przedsiębiorczości i samo zatrudnienia; inicjatywy lokalne na rzecz podnoszenia poziomu aktywności zawodowej na obszarach wiejskich.
- II. Promocja integracji społecznej – skupiająca się na: rozwoju i upowszechnianiu aktywnej integracji; przeciwdziałaniu wykluczeniu i wzmocnieniu sektora ekonomii społecznej; inicjatywach lokalnych na rzecz aktywnej integracji.
- III. Regionalne kadry gospodarki – który zakłada rozwój pracowników i przedsiębiorstw w regionie oraz transfer wiedzy.
- IV. Rozwój wykształcenia i kompetencji w regionach – dążący do: wyrównywania szans edukacyjnych i zapewnienia wysokiej jakości usług edukacyjnych świadczonych w systemie oświaty; podniesienia atrakcyjności i jakości szkolnictwa zawodowego; upowszechnienia formalnego kształcenia ustawicznego; wysokiego wykształcenia kadry systemu oświaty; oddolnych inicjatyw edukacyjnych na obszarach wiejskich.

W ramach PO KL przewiduje się możliwość realizacji projektów w dwóch głównych trybach: systemowym i konkursowym. W trybie systemowym projekty są realizowane przez beneficjentów, imiennie wskazanych w Programie lub dodatkowych dokumentach

stanowiących jego uszczegółowienie. Natomiast w trybie konkursowym, projekty mogą być realizowane przez wszystkie podmioty tj.:

- ✓ instytucje rynku pracy;
- ✓ instytucje szkoleniowe;
- ✓ jednostki administracji rządowej i samorządowej;
- ✓ przedsiębiorców;
- ✓ instytucje otoczenia biznesu;
- ✓ organizacje pozarządowe;
- ✓ instytucje systemu oświaty i szkolnictwa wyższego;
- ✓ inne podmioty.

Program Operacyjny Kapitał Ludzki finansowany jest w 85% ze środków Unii Europejskiej (Europejskiego Funduszu Społecznego) oraz w 15% ze środków krajowych. Całość kwoty, jaką przewidziano na realizację Programu, wynosi blisko 11,5 mld euro, w tym wkład finansowy Europejskiego Funduszu Społecznego to ponad 9,7 mld euro. Pozostałą część stanowią środki krajowe.

W ramach Programu ok. 60% środków zostanie przeznaczonych na realizację wsparcia realizowanego przez regiony, natomiast ok. 40% środków skierowano na realizację wsparcia sektorowego na szczeblu centralnym.

Podział środków finansowych pomiędzy województwa w ramach komponentu regionalnego został dokonany na podstawie liczby mieszkańców województwa, stopy bezrobocia, liczby małych i średnich przedsiębiorstw zarejestrowanych w województwie, liczby osób utrzymujących się z rolnictwa oraz wskaźnika regionalnego zróżnicowania PKB na jednego mieszkańca. Dodatkowe wsparcie finansowe otrzymało 5 województw Polski Wschodniej, w celu przyśpieszenia procesów rozwojowych i pełniejszego włączenia się tych obszarów w procesy tworzenia wzrostu gospodarczego i zatrudnienia.

3. Analiza sfery społecznej ukierunkowująca modyfikacje założeń Strategii

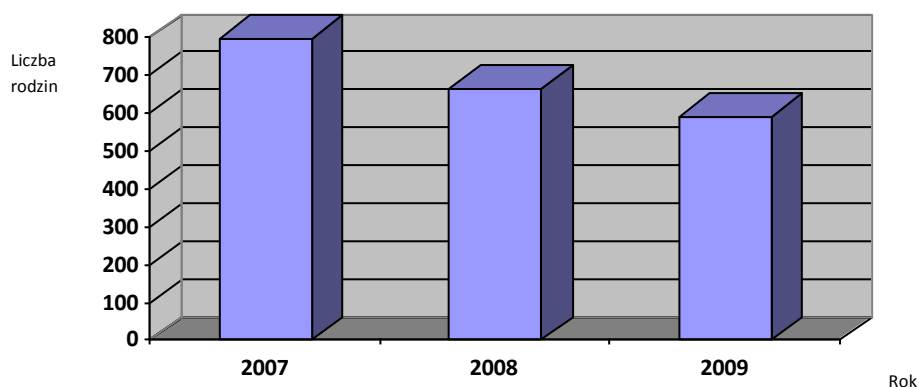
Pomoc społeczna jest instytucją polityki społecznej państwa mającą na celu umożliwienie osobom i rodzinom przezwyciężenie trudnych sytuacji życiowych, których nie są one w stanie pokonać wykorzystując własne uprawnienia, zasoby i możliwości. Instytucja ta wspiera osoby i rodziny w wysiłkach zmierzających do zaspokojenia niezbędnych potrzeb i umożliwia im życia w warunkach odpowiadających godności człowieka. Zadaniem pomocy społecznej jest zapobieganie powstawaniu trudnych sytuacji życiowych, przez podejmowanie

działań zmierzających do życiowego usamodzielnienia osób i rodzin oraz ich integracji ze środowiskiem.

Realizacją zadań z zakresu pomocy społecznej w Lubartowie zajmuje się Miejski Ośrodek Pomocy Społecznej. Do jego kompetencji należy m.in. rozpoznanie środowiska; diagnoza społeczna; praca socjalna; przyznawanie zasiłków w zakresie ustalonym ustawami, pomocy rzeczowej, świadczenie usług opiekuńczych; prowadzenie ośrodka wsparcia o zasięgu lokalnym – Dziennego Domu Pomocy Społecznej oraz placówki opiekuńczo-wychowawczej – Świetlicy Środowiskowej dla Dzieci z Rodzin Dysfunkcyjnych. Powyższe zadania wykonywane są w ścisłej współpracy z organami administracji samorządowej, jednostkami samorządu terytorialnego, instytucjami państwowymi, organizacjami społecznymi i pozarządowymi oraz innymi instytucjami zajmującymi się problematyką społeczną.

W Lubartowie liczbę rodzin korzystających z pomocy społecznej w latach 2007-2009 obrazuje wykres 1. i przedstawia się ona następująco:

- ✓ w 2007 r. – 798 rodzin korzystało ze świadczeń pomocy społecznej (2.114 osób w rodzinie tj. 9,18% populacji miasta);
- ✓ w 2008 r. – 665 rodzin (1.660 osób w rodzinie tj. 7,25% populacji miasta);
- ✓ w 2009 r. – 589 rodzin (1.345 osób w rodzinie tj. 5,9% populacji miasta).



Wykres 1. Liczba rodzin objętych pomocą społeczną przez MOPS w latach 2007-2009

Miejski Ośrodek Pomocy Społecznej realizując zadania własne gminy w latach 2007-2009 udzielał pomocy w formie: zasiłków celowych, specjalnych zasiłków celowych, pokrycia wyżywienia w szkołach i placówkach opiekuńczo-wychowawczych, usług opiekuńczych i specjalistycznych usług opiekuńczych oraz zasiłków okresowych i stałych (od

sierpnia 2009 r.), które dotowane były z budżetu państwa. Partycypował również w kosztach pobytu mieszkańców miasta w domach pomocy społecznej. Taką pomoc otrzymało w 2007 r. – 1.031, 2008 r. – 925, a 2009 r. – 863 osoby. Natomiast, w ramach zadań zleconych, pomocą w formie zasiłków stałych (do końca lipca 2009 r.), opłacania składki na ubezpieczenie zdrowotne oraz specjalistycznych usług opiekuńczych dla osób z zaburzeniami psychicznymi, objętych zostało w 2007 r. – 121, 2008 r. – 137 i 2009 r. – 134 osoby.

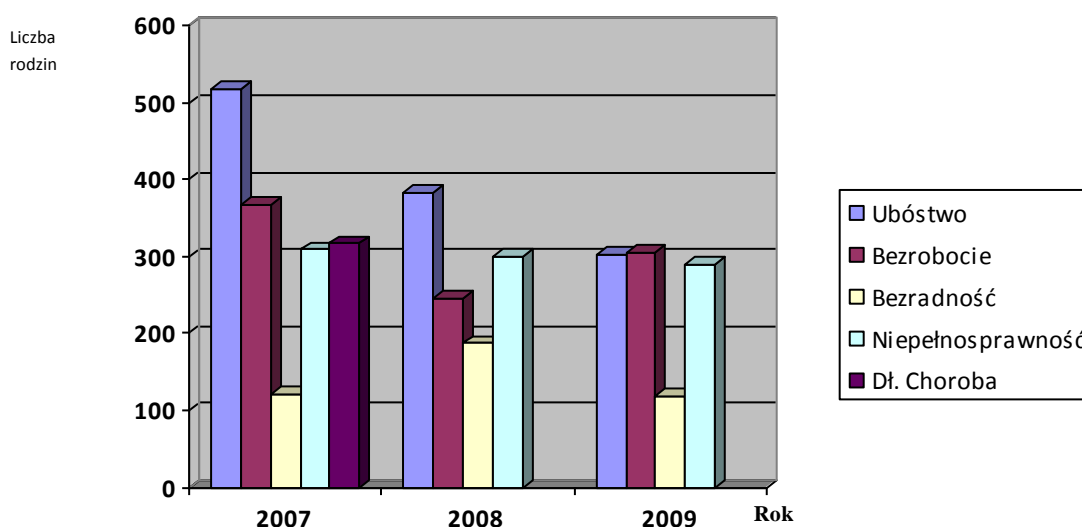
Dla ludzi starszych, schorowanych, często samotnych, ale także mających rodzinę MOPS organizuje usługi opiekuńcze oraz specjalistyczne usługi opiekuńcze. Obejmują one swoim zakresem opiekę, pielęgnację, a także pomoc przy prowadzeniu gospodarstwa domowego. Wykonanie tych usług w latach 2007-2009 zlecane było do realizacji dwóm firmom opiekuńczym, wybranym w drodze otwartego konkursu. Tą formą pomocy objętych było: w 2007 r. – 100; 2008 r. – 120 i 2009 r. – 95 osób.

W strukturze Miejskiego Ośrodka Pomocy Społecznej funkcjonuje Dzienny Dom Pomocy Społecznej (DDPS). Opieką tej placówki wsparcia dziennego obejmowane są przede wszystkim osoby starsze, samotne oraz niepełnosprawne. W 2007 r. z usług Dziennego Domu korzystało – 48, 2008 r. – 48, 2009 r. – 50 osób, które miały zapewniony jeden lub dwa posiłki dziennie, możliwość wypoczynku, korzystania z prasy lub telewizji. W ramach integracji ze środowiskiem lokalnym organizowane były spotkania towarzyskie, wycieczki, wieczorki. DDPS świadczy także usługi pralnicze i kąpielowe.

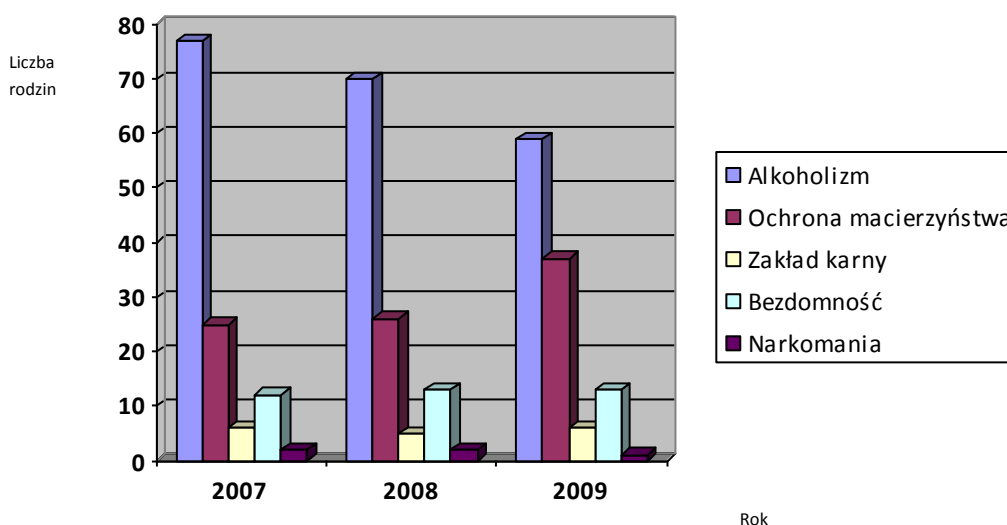
Od 2002 r. przy MOPS działa Świetlica Środowiskowa dla Dzieci z Rodzin Dysfunkcyjnych. Jest to placówka opiekuńczo-wychowawcza, która udziela pomocy rodzinom dysfunkcyjnym poprzez objęcie dzieci w wieku 7-15 lat działaniami wychowawczymi, opiekuńczymi, edukacyjnymi i psychologicznymi. Oferuje pomoc 30 dzieciom. W Świetlicy zatrudnieni są: psycholog, pedagog i wychowawca, którzy wspólnie opracowują i realizują indywidualny plan pracy z dzieckiem, prowadzą zajęcia korekcyjne, kompensacyjne i socjoterapeutyczne pozwalające wychowankom uzyskać pomoc w kryzysach szkolnych, rodzinnych, rówieśniczych i osobistych. Koszty związane z funkcjonowaniem Świetlicy pokrywane są z funduszy przeznaczonych na przeciwdziałanie alkoholizmowi, natomiast nadzór merytoryczny nad działalnością Świetlicy sprawuje MOPS.

W lipcu 2008 r. w Miejskim Ośrodku Pomocy Społecznej został utworzony Zespół Poradnictwa Specjalistycznego, w którym zatrudnieni specjaliści: prawnik, psycholog i pedagog prowadzą działalność doradczą i poradnictwo specjalistyczne dla osób i rodzin z grup zagrożonych marginalizacją i wykluczeniem społecznym.

Najczęstszymi przyczynami korzystania ze świadczeń pomocy społecznej w latach 2007-2009 były: ubóstwo, bezrobocie, długotrwała choroba, niepełnosprawność, bezradność w sprawach opiekuńczo-wychowawczych i prowadzeniu gospodarstwa domowego. Inne przyczyny to: alkoholizm, potrzeba ochrony macierzyństwa, trudności w przystosowaniu do życia po opuszczeniu zakładu karnego, przemoc w rodzinie oraz narkomania. Skalę problemów społecznych obrazują wykresy 2 i 3 przedstawiające liczbę rodzin korzystających z pomocy społecznej w w.w. latach, w rozbiciu na przyczyny, z powodu których objęte zostały pomocą społeczną.

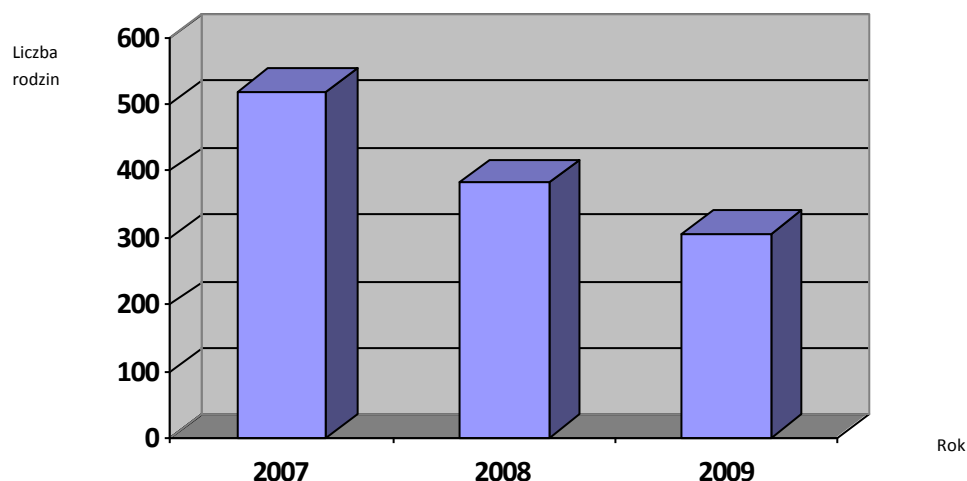


Wykres 2. Podstawowe przyczyny przyznawania pomocy społecznej przez MOPS w latach 2007-2009



Wykres 3. Pozostałe przyczyny przyznawania pomocy społecznej przez MOPS w latach 2007-2009

Ustawa o pomocy społecznej definiuje ubóstwo na podstawie mieszczenia się dochodu osoby lub rodziny w tzw. minimum socjalnym. Ośrodki pomocy są zobowiązane do wspierania tych osób i rodzin, których miesięczny dochód nie przekracza kwoty określonej w w.w. ustawie, wyznaczanej na podstawie minimum socjalnego.



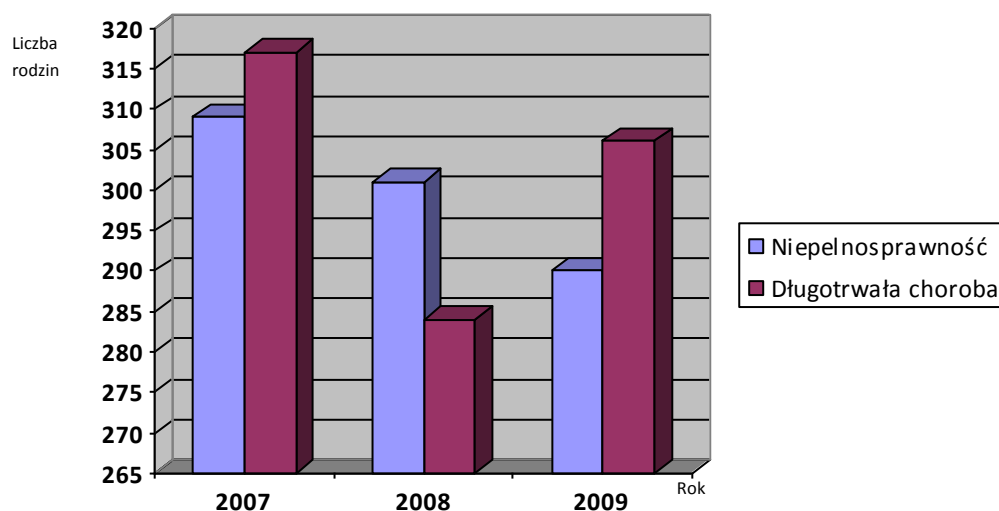
Wykres 4. Liczba rodzin korzystających z pomocy społecznej MOPS z powodu ubóstwa w latach 2007-2009

Klienci MOPS korzystający z pomocy społecznej z powodu ubóstwa w latach 2007-2009 stanowili największą grupą świadczeniobiorców (wykres 4). W 2007 r. było 519 (65,04%) takich gospodarstw domowych (jednoosobowych lub wieloosobowych), 2008 r. – 382 (57,44%), a 2009 r. – 306 (51,96%) rodzin.

Bezrobocie jest kolejnym zjawiskiem, które występuje wśród znacznej liczby mieszkańców Lubartowa, a także klientów pomocy społecznej. Mimo, że jego skala utrzymuje się nadal na wysokim poziomie, to w latach 2007-2009 systematycznie zmniejszała się liczba rodzin korzystających z pomocy finansowej z powodu bezrobocia. Średnia liczba tych osób w w.w. okresie wynosiła 306 tj. 44,87% ogółu rodzin korzystających ze świadczeń pomocy społecznej. Zaobserwowany trend jest wynikiem wzrostu liczby miejsc pracy w nowopowstałych marketach na terenie miasta, a także podnoszenia kwalifikacji zawodowych przez klientów pomocy społecznej, którzy korzystają z szerokiego wachlarza ofert szkoleniowych w Powiatowym Urzędzie Pracy, Miejskim Ośrodku Pomocy Społecznej, Lubelskiej Fundacji Rozwoju.

Długotrwała choroba i niepełnosprawność są kolejnymi problemami występującymi z dużym nasileniem wśród klientów MOPS w Lubartowie. Zarówno rodziny osób

niepełnosprawnych jak i dotkniętych długotrwałą chorobą bardzo często znajdują się w trudnej sytuacji bytowej. Nierzadko związane jest to ze spadkiem poziomu ekonomicznego rodziny, spowodowanego utratą trwałego źródła dochodu i bardzo często koniecznością zabezpieczenia w medykamenty, sprzęt ortopedyczny lub kosztowną rehabilitację. Taka sytuacja zmusza do korzystania z pomocy społecznej. Analiza danych MOPS obejmująca lata 2007-2009, wskazuje na rosnącą liczbę osób korzystających ze świadczeń społecznych z powodu długotrwałej choroby i niepełnosprawności. Wśród ogólnej liczby rodzin korzystających z pomocy Ośrodka w 2007 roku, aż 317 (39,73%) stanowiły rodziny, w których występowała długotrwała choroba, a 309 (38,73%) - to rodziny z osobą niepełnosprawną. Powyższą sytuację obrazuje wykres 5.

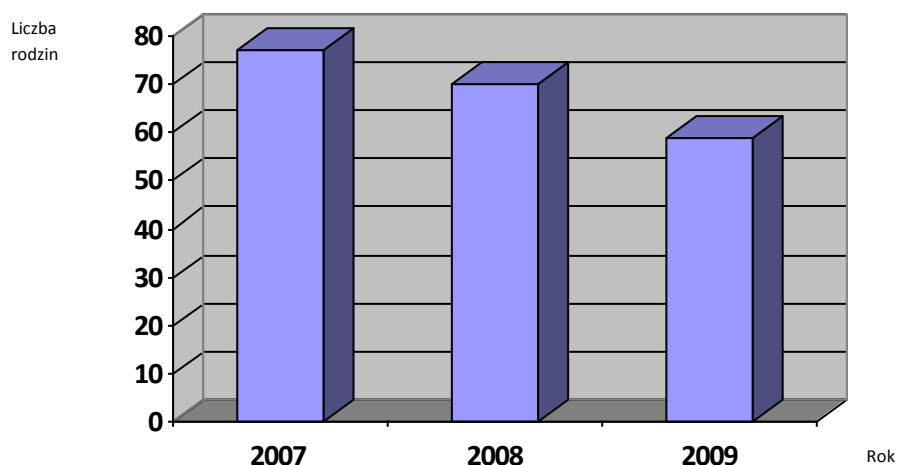


Wykres 5. Liczba rodzin korzystających z pomocy społecznej MOPS z powodu niepełnosprawności i długotrwałej choroby w latach 2007-2009

Należy zwrócić uwagę na specyfikę udzielanej pomocy przez MOPS w Lubartowie dla osób niepełnosprawnych, a także długotrwale chorych. Charakterystyczną formą wsparcia dla tej grupy klientów są środowiskowe usługi opiekuńcze świadczone w ramach zadań własnych i zleconych gminie.

Wśród klientów pomocy społecznej dużą grupę stanowią osoby i rodziny, w których występuje problem alkoholowy. W 2007 roku z różnych form pomocy społecznej korzystało 77 rodzin z problemem alkoholowym tj. 9,65% ogółu korzystających z pomocy społecznej. W 2008 roku było 70 takich rodzin (10,53% ogółu rodzin obejmowanych pomocą społeczną) i mimo, że obniżyła się ich liczba, to wskaźnik procentowy wzrósł o 0,88% w stosunku do roku 2007. Działaniami pomocowymi w 2009 r. objętych było 59 (10,02%)

rodzin z problemem alkoholowym. Liczbę rodzin z problemem alkoholowym korzystających z pomocy MOPOS w latach 2007-2009 przedstawia wykres 6.



Wykres 6. Liczba rodzin z problemem alkoholowym korzystających z pomocy społecznej MOPOS w latach 2007-2009

Marginalną grupę problemów występujących wśród klientów MOPOS, na tle wcześniej omawianych, stanowią: trudności w przystosowaniu do życia po opuszczeniu zakładu karnego (w 2007 r. – 6 osób, 2008 r. – 5, 2009 r. – 6), bezdomność (w 2007 - 1, 2008 i 2009 r. – po 2 osoby) oraz narkomania (w 2007 i 2008 r. - po 2 osoby, a w 2009 r. – 1).

Obserwowane w ostatnich latach w Polsce przemiany społeczno-gospodarcze, przyczyniły się do istotnych zmian w funkcjonowaniu rodzin. Powstające i pogłębiające się kwestie społeczne powodują marginalizację i wykluczenie określonych kategorii jednostek i grup społecznych. Szczególnie dotkliwy jest problem wykluczenia społecznego dotyczący rodziny. Przy definiowaniu terminów marginalizacji i wykluczenia społecznego wskazuje się na deficyt statusowych uprawnień przysługujących jednostkom i grupom społecznym, a także na deficyty możliwości realizowania tych uprawnień. Konsekwencjami marginalizacji jest ograniczone uczestnictwo w określonym porządku społecznym i brak dostępu do jego podstawowych funkcji takich jak rynek pracy, rynek konsumpcji, system instytucji wymiaru sprawiedliwości, system edukacyjny, system gwarancji socjalnych.

W wielu przypadkach, szczególnie w rodzinach, spotykamy się z przekazywaniem niskiego statusu społecznego z pokolenia na pokolenie, dziedziczeniem marginalizacji i wykluczenia społecznego.

Na przestrzeni ostatnich kilkunastu lat można zauważyć bardzo istotne przeobrażenia w sytuacji rodzin i dzieci. Postępujące procesy industrializacji i urbanizacji doprowadziły do:

- ✓ odłączenia się gospodarstwa domowego od rodziny i związanego z tym zanikania typu rodziny wielopokoleniowej;
- ✓ zmniejszania się liczby dzieci w rodzinie małej;
- ✓ przejścia kobiety zamężnej do pracy zawodowej poza domem i jej ekonomicznego uniezależnienia się od męża;
- ✓ zmiany tradycyjnego podziału ról małżeńsko-rodzinnych i wychowawczych;
- ✓ uzależnienia trwałości związku małżeńskiego od czynników natury osobistej współmałżonków.

Wśród polskich rodzin zmniejsza się wielość funkcji pełnionych dotychczas przez rodziny – część z nich przejmują różne instytucje lub pozostaje poza obszarem działań zarówno rodziny, jak i instytucji społecznych, co może skutkować kształtowaniem się niewłaściwych postaw i systemów wartości wśród dzieci i młodzieży.

Rodziny wielodzietne i niepełne mają trudności z realizacją przede wszystkim funkcji ekonomicznej i opiekuńczej. Wynika to z niskiego poziomu dochodów oraz ograniczonych możliwości poprawy sytuacji materialnej.

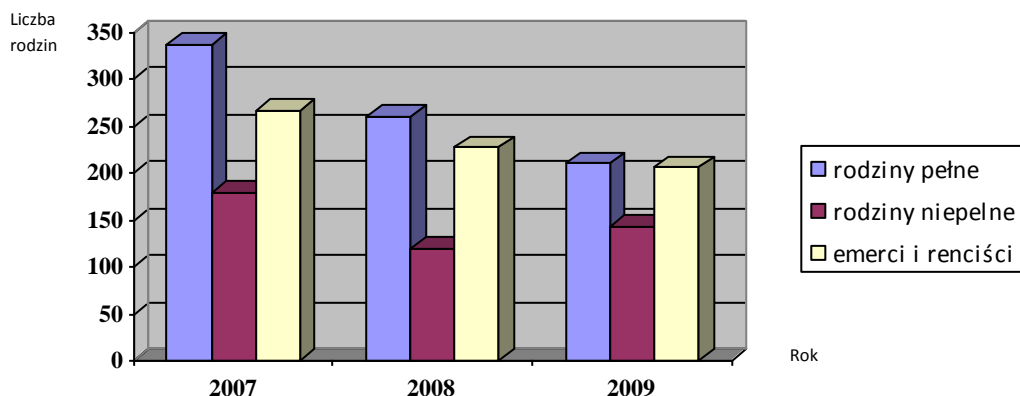
Znaczna część rodzin ma trudności z adaptacją do nowych warunków, powstałych wskutek zmian ustrojowych. Zagrożenie bezdomnością, rozbitcie rodziny, bezrobocie z jednej strony, a z drugiej - skupienie się na pracy, często konieczność emigracji zarobkowej w celu zapewnienia rodzinie bytu, prowadzą do poważnych kryzysów rodzinnych.

Coraz częstsze problemy w pełnieniu ról rodzicielskich są zauważalne w sferze opiekuńczo-wychowawczej i prowadzą do dysfunkcjonalności rodzin, przejawiającej się niezaradnością prowadzenia gospodarstwa domowego, wzrostem agresji i przestępczości wśród dzieci i młodzieży, uzależnień od alkoholu i narkotyków, przemocy domowej. Istnieje duże prawdopodobieństwo przenoszenia tych dysfunkcji przez dzieci, do rodzin przez nich zakładanych.

Omawiane kwestie można również zaobserwować w lubartowskich rodzinach obejmowanych pomocą społeczną.

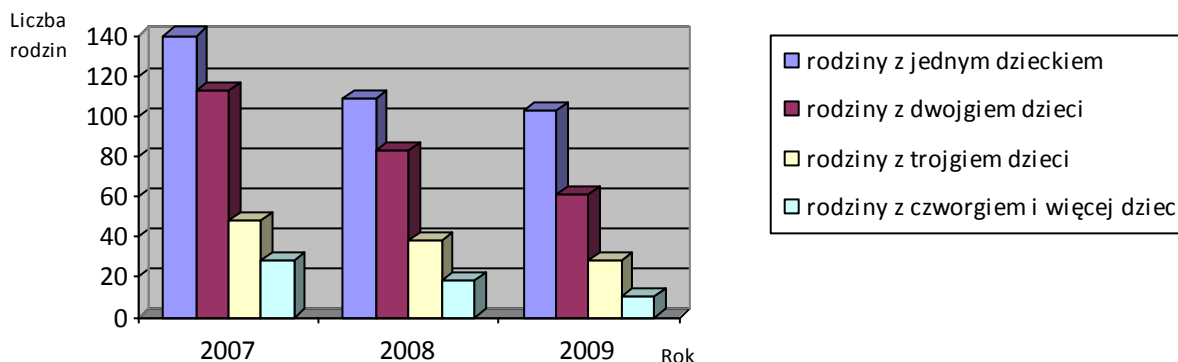
Analizując typy rodzin korzystających z pomocy społecznej w latach 2007-2009 należy stwierdzić, że wśród ogółu rodzin otrzymujących świadczenia społeczne, najwięcej jest rodzin pełnych z dziećmi: w 2007 r. było – 337 (42,2 %) takich rodzin, 2008 r. – 260 (39,1%), 2009 r. – 210 (35,6 %). Następną grupę stanowią rodziny emerytów i rencistów, których w 2007 r. było – 266 (33,3%), 2008 r. – 227 (34,1%) i 2009 r. – 206 (35,0 %). Najmniej jest

rodzin niepełnych wychowujących dzieci. W 2007 r. było ich – 180 (22,6 %), 2008 r. – 119 (17,9 %) i 2009 r. – 143 (24,3%). W analizowanym okresie czasu można zaobserwować stały spadek liczby rodzin z dziećmi (pełnych i niepełnych) obejmowanych pomocą społeczną. Podobna sytuacja występuje wśród rodzin emerytów i rencistów, jednak proces ten jest powolniejszy. Typy rodzin korzystających ze świadczeń pomocy społecznej MOPS w latach 2007-2009 przedstawia wykres 7.



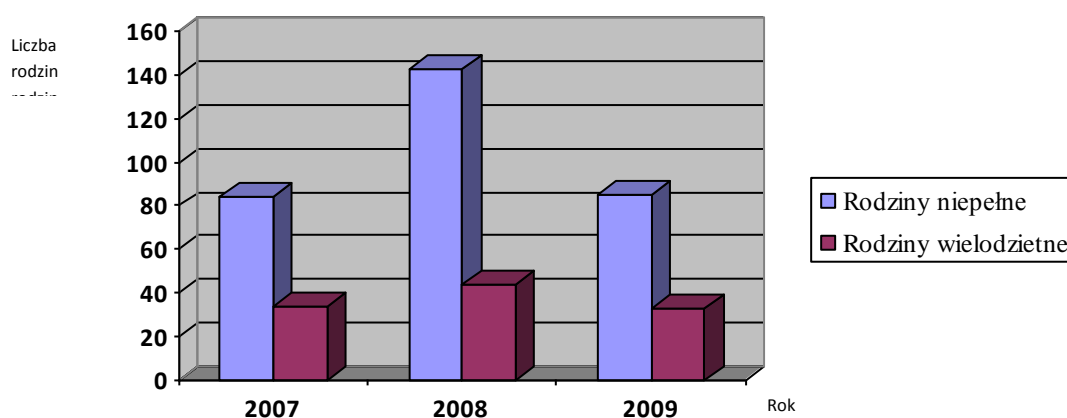
Wykres 7. Typy rodzin korzystających z pomocy społecznej MOPS w latach 2007-2009

Wśród rodzin z dziećmi, które korzystały z pomocy społecznej w latach 2007-2009 dominujący jest model rodziny, w którym dwoje rodziców wychowuje jedno dziecko. W 2007 r. było takich rodzin 140 (17,5 %), 2008 r. – 109 (16,4 %) i 2009 r. – 103 (17,5 %). Następną grupę, stanowią rodziny wychowujące dwoje dzieci: w 2007 r. było ich – 113 (14,2 %), 2008 r. – 83 (12,3%) i 2009 r. – 61 (10,4 %); kolejną - troje dzieci: w 2007 r. – 48 (6,0 %), 2008 r. – 38 (5,7 %), a w 2009 r. – 28 (4,8 %) oraz czworo i więcej dzieci: w 2007 r. było – 28 (4,8%) takich rodzin, 2008 r. – 18 (2,7 %) i 2009 r. – 10 (1,7 %). W każdym analizowanym modelu rodziny, występuje systematyczne zmniejszanie się ich liczby w analizowanym okresie czasu (wykres 8).



Wykres 8. Modele rodzin korzystających z pomocy społecznej MOPS w latach 2007-2009

Część lubartowskich rodzin obejmowana jest systematycznie pomocą społeczną, głównie z powodu bezradności w sprawach opiekuńczo-wychowawczych i prowadzeniu gospodarstwa domowego. Najczęściej, problemy w tych rodzinach dotyczą niezaradności w wychowywaniu dzieci z powodu niepełności rodziny lub jej wielodzietności. W 2007 roku rodzin niepełnych korzystających z pomocy społecznej z w.w. przyczyny było 84 (10,53%) ogółu rodzin objętych przez MOPS pomocą, natomiast wielodzietnych odpowiednio – 34 (4,26%). Liczbę rodzin niepełnych i wielodzietnych korzystających z pomocy społecznej MOPS z powodu bezradności w sprawach opiekuńczo-wychowawczych i prowadzeniu gospodarstwa domowego w latach 2007-2009, przedstawia wykres 9.



Wykres 9. Liczba rodzin niepełnych i wielodzietnych korzystających z pomocy społecznej MOPS z powodu bezradności w sprawach opiekuńczo wychowawczych i prowadzeniu gospodarstwa domowego w latach 2007-2009

Instytucjonalna pomoc społeczna realizowana przez jednostki samorządu terytorialnego, w bardzo istotny sposób wspierana jest przez organizacje pozarządowe. W Lubartowie należą do nich:

1. Stowarzyszenie Inicjatyw Lokalnych,
2. Lubartowskie Stowarzyszenie Hospicjum Św. Anny,
3. Stowarzyszenie Pomocy Dzieciom „Niech się serce obudzi” im. Jana Pawła II,
4. Stowarzyszenie Aktywności Społecznej,
5. Stowarzyszenie Przyjaciół Niepełnosprawnych „Libra”,
6. Stowarzyszenie Wspólnota Małej Drogi „Emaus”,
7. Stowarzyszenie „Sąsiedzi”,
8. Katolickie Stowarzyszenie Młodzieży Lubartów,
9. „Alwernia” – Franciszkańskie Dzieło Promocji Młodzieży i Rodziny,

10. Klub Abstynenta „Nadzieja” w Lubartowie,
11. Szkolny Klub Wolontariatu,
12. Kościół Zielonoświątkowy, Zbór „AGAPE”.

Organizacje te w swojej działalności kierują się m.in. zasadą humanitaryzmu i dążą do polepszenia warunków życia osób potrzebujących. Starają się zapobiegać cierpieniom innych. Prowadzą działania pomocowe, których bezpośrednimi odbiorcami są dzieci i rodziny znajdujące się w trudnej sytuacji bytowej. Udzielają także pomocy rzeczowej osobom ubogim w formie wydawania chleba, a w okresie zimy gorących zup. Organizują zabawy dla dzieci z ubogich rodzin, zbierają odzież i żywność, a także fundusze na opłacenie obiadów dla dzieci oraz letniego i zimowego wypoczynku podczas ferii szkolnych. Rozwijają wśród młodzieży postawy otwartości i wrażliwości na potrzeby innych.

4. Nowelizacja celów strategicznych i szczegółowych

Strategia Rozwiązywania Problemów Społecznych Miasta Lubartów jest dokumentem otwartym. Powinna być aktualizowana w wyniku monitoringu zjawisk społecznych rodzących zapotrzebowanie na pomoc społeczną i potrzeby wynikające z aktualnej sytuacji społeczno-gospodarczej w gminie. Długookresowy charakter planowania strategicznego w zakresie problematyki społecznej wymaga stałego śledzenia zmian prawnych, gospodarczych, politycznych, społecznych i ich uwzględnienia w dokumencie strategicznym. Ze względu na zmieniające się uwarunkowania zarówno wewnątrz gminy, jak i w jej otoczeniu, modyfikacjom poddano przede wszystkim zapisy w części operacyjnej Strategii.

Diagnostując sytuację społeczną Lubartowa, zwrócono uwagę na konieczność objęcia rodzin kompleksową pomocą poprzez zintegrowany system działań, którego celem jest tworzenie warunków dla poprawy jakości życia rodzin i dzieci. Dotychczasowe rozproszenie tych działań w obowiązującym dokumencie strategicznym, nie sprzyjało sprawnemu rozwiązywaniu problemów tej kategorii osób. Opracowanie programu profilaktyki i opieki nad dzieckiem i rodziną, a następnie ujęcie go w formie 6. celu strategicznego, wskaże właściwe kierunki działań instytucjom pomocowym podejmującym działania na rzecz rodziny.

Profilaktyka i opieka nad dzieckiem i rodziną, stanowiąca dodany cel strategiczny, realizowana będzie poprzez wyznaczone cele szczegółowe t.j.:

1. Zapewnienie bezpieczeństwa socjalnego rodziny;
2. Wspieranie rodziny w procesie wychowania i socjalizacji;
3. Rozwój profilaktyki rodzin zagrożonych dysfunkcjonalnością;

4. Podniesienie jakości usług świadczonych w zakresie pomocy dziecku i rodzinie.

Aktualizując Strategię Rozwiązywania Problemów Społecznych Miasta Lubartów zmodyfikowano również, zawarte w niej, cele szczegółowe. I tak:

- ✓ zapisany w celu strategicznym 1. - *Rozwój profilaktyki rodzin zagrożonych dysfunkcyjnością*, realizowany będzie w ramach 6. celu strategicznego pn. *Profilaktyka i opieka nad dzieckiem i rodziną*;
- ✓ zaplanowane do realizacji działania w ramach - *Zatrudnienia socjalnego* (3. cel strategiczny), które zakładały utworzenie Centrum Integracji Społecznej, zostały zweryfikowane i dostosowane do aktualnych potrzeb oraz możliwości prawnych i finansowych. Przewidziano utworzenie Klubu Integracji Społecznej (KIS), który zapewni kompleksowe wsparcie dla osób z grup szczególnie zagrożonych wykluczeniem społecznym. Celem KIS będzie reintegracja społeczna i zawodowa osób bezrobotnych;
- ✓ cel szczegółowy - *Działania edukacyjne wspierające rodzinę w pełnionych przez nią funkcjach*, zapisany w 4. celu strategicznym, zastąpiono celem szczegółowym – *Wspieranie rodziny w procesie wychowania i socjalizacji*, który włączono do 6. celu strategicznego pn. *Profilaktyka i opieka nad dzieckiem i rodziną*;

W znowelizowanej Strategii nie zostały ujęte zrealizowane już cele szczegółowe (czas realizacji był krótki i przewidziany w poprzednich latach) lub te, które nie mogą być zrealizowane z przyczyn obiektywnych (np. brak lokalu, środków finansowych, uwarunkowania prawne). Znowelizowany dokument wyznacza wizję działań do 2015 roku.

Cel strategiczny 1

Zapewnienie systemu bezpieczeństwa socjalnego oraz przeciwdziałanie ubóstwu i wykluczeniu społecznemu

Cele szczegółowe:

- 1.1. Przeciwdziałanie zjawiskom związanym z ubóstwem**
- 1.2. Zapobieganie problemom niedożywienia**
- 1.3. Zapewnienie dostępności usług opiekuńczych**
- 1.4. Dostęp do lokali socjalnych**

Cel strategiczny 2

Wsparcie profilaktyki problemów alkoholowych

Cele szczegółowe:

- 2.1. Wsparcie działań podejmowanych na rzecz osób uzależnionych i ich rodzin**
- 2.2. Przeciwdziałanie uzależnieniom wśród młodzieży**
- 2.3. Edukacja osób zagrożonych uzależnieniami, uzależnionych oraz ich rodzin**
- 2.4. Profilaktyka problemów alkoholowych**

Cel strategiczny 3

Aktywizacja i integracja osób i rodzin z grup szczególnego ryzyka

Cele szczegółowe:

- 3.1. Działania pro-zatrudnieniowe wspierające osoby z grup szczególnego ryzyka**
- 3.2. Zatrudnienie socjalne – utworzenie Klubu Integracji Społecznej**
- 3.3. Wsparcie rehabilitacji społecznej i zawodowej osób niepełnosprawnych**
- 3.4. Wsparcie dla osób starszych**
- 3.5. Rozwój wolontariatu**
- 3.6. Tworzenie grup samopomocowych dla osób z grup szczególnego ryzyka**
- 3.7. Projekty socjalne jako metoda pracy skierowana do osób i rodzin z grup szczególnego ryzyka**

Cel strategiczny 4

Zapewnienie równego dostępu do edukacji, kultury i sportu osobom z grup zagrożonych wykluczeniem społecznym

Cele szczegółowe:

- 1.1. Wsparcie rodzin najuboższych w dostępie do edukacji**
- 1.2. Edukacja dzieci i młodzieży niepełnosprawnej**
- 1.3. Promowanie działań edukacyjnych z zakresu zdrowego trybu życia**
- 1.4. Działania społeczno-kulturalne**

Cel strategiczny 5

Rozwój służb społecznych oraz skuteczny system pomocy oparty na współpracy instytucjonalnej

Cele szczegółowe:

- 5.1. Rozwój i integracja służb społecznych**
- 5.2. Zapewnienie dostępu do poradnictwa specjalistycznego**
- 5.3. Partnerstwo społeczne**

Cel strategiczny 6

Profilaktyka i opieka nad dzieckiem i rodziną

Cele szczegółowe:

- 6.1. Zapewnienie bezpieczeństwa socjalnego rodziny**
- 6.2. Wspieranie rodziny w procesie wychowania i socjalizacji**
- 6.3. Rozwój profilaktyki rodzin zagrożonych dysfunkcyjnością**
- 6.4. Podniesienie jakości świadczonych usług w zakresie pomocy dziecku i rodzinie**

Tabela nr 1. Zaktualizowane cele strategiczne i szczegółowe Strategii Rozwiązywania Problemów Społecznych Miasta Lubartów

5. Modyfikacje programów, projektów i harmonogramu działań

Harmonogram działań Strategii Rozwiązywania Problemów Społecznych Miasta Lubartów, wskazuje realizatorów programów i projektów oraz wyznacza czas ich realizacji. Jest „przewodnikiem” dla monitorujących i oceniających jej wdrażanie.

Modyfikacje dotyczące programów, projektów i harmonogramu działań zawarte w dokumencie strategicznym, wynikają z aktualizacji celów strategicznych i szczegółowych, omówionych w pkt. 5, niniejszego rozdziału.

Zmianie uległ również okres realizacji programów i projektów, który przedłużono do 2015 roku, zapewniając wdrażanie lokalnych Strategii w tym samym okresie czasu.

Znowelizowana Strategia Rozwiązywania Problemów Społecznych Miasta Lubartów zawiera sześć programów, w ramach których realizowane są projekty. I tak:

1. Miejski program bezpieczeństwa socjalnego oraz przeciwdziałania ubóstwu i wykluczeniu społecznemu, przewiduje do realizacji projekty:

- a. organizowanie akcji pozyskiwania środków finansowych i rzeczowych na rzecz osób i rodzin obejmowanych pomocą społeczną;
- b. dożywanie osób dorosłych w środowisku lokalnym;
- c. zapewnienie krótkotrwałej opieki w domu nad osobą niepełnosprawną;
- d. organizowanie cyklicznych form wypoczynku dla dzieci i młodzieży z rodzin dysfunkcyjnych;
- e. prowadzenie punktu konsultacyjno-informacyjnego dla rodzin dysfunkcyjnych;
- f. prowadzenie Kuratorskiego Ośrodka przy Sądzie Rejonowym w Lubartowie.

2. Miejski program wspierania profilaktyki problemów alkoholowych i uzależnień, uwzględnia takie projekty jak:

- a. działania podejmowane przez zespół interdyscyplinarny, zajmujący się rozwiązywaniem problemów alkoholowych;
- b. projekty socjalne realizujące formy pracy w placówkach opiekuńczo-wychowawczych prowadzonych m.in. dla dzieci i młodzieży z rodzin z problemem alkoholowym;
- c. cykliczne programy terapeutyczne dla dzieci i młodzieży;
- d. projekty edukacyjne z zakresu profilaktyki uzależnień;
- e. przygotowanie broszur i ulotek o tematyce uzależnień;
- f. prowadzenie rubryki informacyjnej w lokalnej prasie, rozpowszechniającej problematykę uzależnień i sposoby walki z ich skutkami;
- g. prowadzenie działań dotyczących profilaktyki uzależnień.

3. Program aktywizacji i integracji osób i rodzin z grup szczególnego ryzyka w Lubartowie, przewiduje do realizacji n.w. projekty:

- a. aktywizacja osób bezrobotnych znajdujących się w trudnej sytuacji socjalno-bytowej, obejmowanych pomocą społeczną, szczególnie: młodych osób bezrobotnych, długotrwale bezrobotnych, bezrobotnych bez kwalifikacji, bezrobotnych niepełnosprawnych, powyżej 50 r.ż., bezrobotnych samotnie wychowujących dzieci do 7 r.ż.;
- b. prowadzenie punktu informacyjnego o aktualnych ofertach pracy, wolnych miejscach pracy, poradnictwie, szkoleniach i pomocy społecznej;
- c. utworzenie w partnerstwie Klubu Integracji Społecznej;
- d. podejmowanie działań przez wolontariat;
- e. opracowanie i realizowanie projektów socjalnych skierowanych do grup szczególnego ryzyka oraz zagrożonych wykluczeniem społecznym.

4. Miejski program równego dostępu do edukacji, kultury i sportu osób z grup zagrożonych wykluczeniem społecznym, przewiduje realizację projektów t.j.:

- a. prowadzenie wypożyczalni podręczników szkolnych dla dzieci z rodzin znajdujących się w trudnej sytuacji;
- b. opracowanie systemu likwidacji barier architektonicznych, informacyjnych, komunikacyjnych, społecznych i psychologicznych, ułatwiających dostęp osób niepełnosprawnych do lokalnych instytucji edukacyjnych;
- c. organizowanie wydarzeń artystycznych, kulturalnych i sportowych z udziałem osób z grup zagrożonych wykluczeniem społecznym;

5. Miejski program rozwoju służb społecznych oraz skutecznego systemu pomocy opartego na współpracy instytucjonalnej, w ramach którego będą realizowane takie projekty jak:

- a. utworzenie zintegrowanego systemu instytucjonalnej pomocy społecznej;
- b. organizowanie szkoleń dla pracowników instytucji zajmujących się osobami z grup szczególnego ryzyka oraz zagrożonych wykluczeniem społecznym;
- c. prowadzenie Zespołu Specjalistycznego Poradnictwa przez MOPS;
- d. opracowanie i rozpowszechnianie informatora o instytucjach i organizacjach zajmujących się problematyką pomocy społecznej;
- e. udostępnianie informacji o działalności instytucji pomocowych funkcjonujących na terenie miasta za pomocą Internetu;

- f. utworzenie lokalnej koalicji partnerów społecznych realizujących cele zmierzające do rozwiązywania problemów społecznych.

6. Program profilaktyki i opieki nad dzieckiem i rodziną, przewiduje realizację projektów:

- a. diagnozowanie i monitorowanie warunków życia rodzin oraz potrzeb i oczekiwań dotyczących pomocy rodzinie;
- b. udzielanie pomocy socjalnej rodzinie znajdującej się w trudnej sytuacji materialnej;
- c. zapewnienie dzieciom i młodzieży z rodzin ubogich dożywiania w szkole;
- d. udzielanie pomocy rodzinom w ramach prac Zespołu Poradnictwa Specjalistycznego oraz Punktu Konsultacyjno-Informacyjnego;
- e. prowadzenie warsztatów psychologicznych/pedagogicznych dla dzieci i młodzieży oraz rodziców z zakresu rozwiązywania problemów i radzenia sobie w sytuacjach trudnych;
- f. opracowanie i realizowanie programów edukacyjnych w zakresie oświaty zdrowotnej;
- g. prowadzenie akcji edukacyjnych wspierających rodzinę w pełnionych przez nią funkcjach;
- h. wsparcie rodzin dotkniętych problemem uzależnienia od alkoholu i innych substancji psychoaktywnych;
- i. udział kadry zajmującej się problematyką rodzin dysfunkcyjnych w szkoleniach, konferencjach z zakresu specjalistycznej pomocy dziecku i rodzinie;
- j. organizowanie i prowadzenie zajęć pozaszkolnych.

<u>Cel strategiczny 1</u>			
Program	Projekty	Realizatorzy	Czas realizacji
Miejski program bezpieczeństwa socjalnego oraz przeciwdziałania ubóstwu i wykluczeniu społecznemu	Organizowanie akcji pozyskiwania środków finansowych i rzeczowych dla dzieci z rodzin ubogich oraz na rzecz rodzin dysfunkcyjnych	MOPS Wolontariat Szkoły	2010-2015
	Dożywianie osób dorosłych w środowisku lokalnym	MOPS Organizacje pozarządowe	2010-2015
	Zapewnienie krótkotrwałej opieki w domu nad osobą niepełnosprawną	MOPS Wolontariat	2010-2015
	Organizowanie cyklicznych form wypoczynku dla dzieci i młodzieży z rodzin dysfunkcyjnych	MOPS MKRPA Organizacje pozarządowe Szkoły	2010-2015
	Prowadzenie punktu konsultacyjno-informacyjnego dla rodzin dysfunkcyjnych	MOPS	2010-2015
	Prowadzenie Kuratorskiego Ośrodka przy Sądzie Rejonowym w Lubartowie	Sąd Rejonowy	2010-2015
<u>Cel strategiczny 2</u>			
Programy	Projekty	Realizatorzy	Czas realizacji
Miejski program wspierania profilaktyki problemów alkoholowych oraz uzależnień	Działania podejmowane przez zespół interdyscyplinarny, zajmujący się rozwiązywaniem problemów alkoholowych	MOPS MKRPA Sąd Rejonowy Policja	2010-2015

	Projekty socjalne realizujące formy pracy w placówkach opiekuńczo-wychowawczych prowadzonych m.in. dla dzieci i młodzieży z rodzin z problemem alkoholowym	MOPS MKRPA Szkoły Organizacje pozarządowe	2010-2015
	Cykliczne programy terapeutyczne dla dzieci i młodzieży	MKRPA Szkoły Policja	2010-2015
	Projekty edukacyjne z zakresu profilaktyki uzależnień	MKRPA Szkoły Policja	2010-2015
	Przygotowanie broszur i ulotek o tematyce uzależnień	MKRPA	2010-2015
	Prowadzenie rubryki informacyjnej w lokalnej prasie, rozpowszechniającej problematykę uzależnień i sposoby walki z ich skutkami	MKRPA LOK	2010-2015
	Prowadzenie działań dotyczących profilaktyki uzależnień	MKRPA	2010-2015
<u>Cel strategiczny 3</u>			
Program	Projekty	Realizatorzy	Czas realizacji
Program aktywizacji i integracji osób i rodzin z grup szczególnego ryzyka w Lubartowie	Aktywizacja osób bezrobotnych znajdujących się w trudnej sytuacji socjalno-bytowej, obejmowanych pomocą społeczną, szczególnie młodych osób bezrobotnych, długotrwale bezrobotnych, bezrobotnych bez kwalifikacji, bezrobotnych niepełnosprawnych,	PUP MOPS Organizacje pozarządowe ŚDS	2010-2015

	powyżej 50 r.ż., bezrobotnych samotnie wychowujących dzieci do 7 r.ż.		
	Prowadzenie punktu informacyjnego o aktualnych ofertach pracy, wolnych miejscach pracy, poradnictwie, szkoleniach i pomocy społecznej	PUP MOPS	2010-2015
	Utworzenie w partnerstwie Klubu Integracji Społecznej	Organizacje pozarządowe MOPS	2010-2015
	Podjęmowanie działań przez wolontariat	Szkoły	2010-2015
	Opracowanie i realizowanie projektów socjalnych skierowanych do grup szczególnego ryzyka oraz zagrożonych wykluczeniem społecznym	MOPS Szkoły Organizacje pozarządowe	2010-2015
<u>Cel strategiczny 4</u>			
Program	Projekty	Realizatorzy	Czas realizacji
Miejski program równego dostępu do edukacji, kultury i sportu osób z grup zagrożonych wykluczeniem społecznym	Prowadzenie wypożyczalni podręczników szkolnych dla dzieci z rodzin znajdujących się w trudnej sytuacji	Szkoły	2010-2015
	Opracowanie systemu likwidacji barier architektonicznych, informacyjnych, komunikacyjnych, społecznych i psychologicznych ułatwiających dostęp osób niepełnosprawnych do lokalnych instytucji edukacyjnych	ŚDS MOPS Szkoły	2010-2015

	Organizowanie wydarzeń artystycznych, kulturalnych i sportowych z udziałem osób z grup zagrożonych wykluczeniem społecznym	MOPS LOK Sąd Rejonowy Szkoły MKRPA	2010-2015
<u>Cel strategiczny 5</u>			
Program	Projekty	Realizatorzy	Czas realizacji
Miejski program rozwoju służb społecznych oraz skutecznego systemu pomocy opartego na współpracy instytucjonalnej	Utworzenie zintegrowanego systemu instytucjonalnej pomocy społecznej	MOPS PUP MKRPA Sąd Rejonowy Policja ŚDS P P-P	2010-2015
	Organizowanie szkoleń dla pracowników instytucji zajmujących się osobami z grup szczególnego ryzyka oraz zagrożonych wykluczeniem społecznym	Organizacje pozarządowe MOPS	2010-2015
	Prowadzenie Zespołu Poradnictwa Specjalistycznego	MOPS	2010-2015
	Opracowanie i rozpowszechnianie informatora o instytucjach i organizacjach zajmujących się problematyką pomocy społecznej	MOPS	2010-2015
	Udostępnienie informacji o działalności instytucji pomocowych funkcjonujących na terenie miasta za pomocą Internetu	MOPS Urząd Miasta Lubartów	2010-2015

	Utworzenie lokalnej koalicji partnerów społecznych realizujących cele zmierzające do rozwiązywania problemów społecznych	MOPS MKRPA PUP Policja Sąd Rejonowy P P-P LOK ŚDS Szkoly Organizacje pozarządowe Społeczność lokalna	2010-2015
<u>Cel strategiczny 6</u>			
Program	Projekty	Realizatorzy	Czas realizacji
Program profilaktyki i opieki nad dzieckiem i rodziną	Diagnozowanie i monitorowanie warunków życia rodzin oraz potrzeb i oczekiwań dotyczących pomocy rodzinie	MOPS Sąd	2010-2015
	Udzielanie pomocy socjalnej rodzinie znajdującej się w trudnej sytuacji materialnej	MOPS	2010-2015
	Zapewnienie dzieciom i młodzieży z rodzin ubogich dożywiania w szkole	MOPS	2010-2015
	Udzielanie pomocy rodzinom w ramach prac Zespołu Poradnictwa Specjalistycznego oraz Punktu Konsultacyjno-Informacyjnego	MOPS	2010-2015
	Prowadzenie warsztatów psychologicznych/ pedagogicznych dla dzieci i młodzieży oraz rodziców z zakresu rozwiązywania problemów i radzenia sobie w sytuacjach trudnych	Szkoly	2010-2015

	Opracowanie i realizowanie programów edukacyjnych w zakresie oświaty zdrowotnej	Szkoły	2010–2015
	Opracowanie cyklu akcji edukacyjnych wspierających rodzinę w pełnionych przez nią funkcjach	Szkoły Policja	2010-2015
	Wsparcie rodzin dotkniętych problemem uzależnienia od alkoholu i innych substancji psychoaktywnych	MOPS Szkoły KRPA Organizacje pozarządowe	2010–2015
	Udział kadry zajmującej się problematyką rodzin dysfunkcyjnych w szkoleniach, konferencjach z zakresu specjalistycznej pomocy dziecku i rodzinie	Organizacje pozarządowe MOPS Szkoły	2010–2015
	Organizacja i prowadzenie zajęć pozaszkolnych	Szkoły LOK MDK MOPS Organizacje pozarządowe	2010–2015

Tabela nr 2. Harmonogram realizacji programów i projektów w latach 2010-2015

Skróty użyte w tabeli:

1. MOPS – Miejski Ośrodek Pomocy Społecznej
2. MKRPA – Miejska Komisja Rozwiązywania Problemów Alkoholowych
3. LOK – Lubartowski Ośrodek Kultury
4. ŚDS – Środowiskowy Dom Samopomocy
5. PUP – Powiatowy Urząd Pracy
6. P P-P – Poradnia Psychologiczno-Pedagogiczna
7. MDK – Młodzieżowy Dom Kultury

